



Trait d'Union 69

Nouvelles de l'Office

Office International du Coin de Terre et des Jardins Familiaux
association sans but lucratif | Février 2020

Contenu:

Editorial

Diversité dans l'unité **3**

In Memoriam

L'ancien président suisse de l'Office nous a quittés pour toujours **4**

Diversité sociale

Allemagne: Intégration dans le Voisinage, Joie d'expérimenter, Power des Femmes, Esprit d'innovation **5**

Formes de jardins et méthodes de culture

Finlande: La diversité des priorités **10**

Suède: Un ensemble de jardins familiaux nouvellement créé invite les voisins **12**

Autriche: La biodiversité dans les jardins familiaux et sa promotion **14**

Grande-Bretagne: Des casquettes plates, des furets et « her indoors » (celles restées à l'intérieur)
à une Société des Nations intergénérationnelle: La diversité dans les jardins familiaux anglais **17**

Diplômes

L'association « Nooit Gedacht » de La Haye (NL) a reçu le diplôme pour un jardinage écologique **20**

L'association de jardins familiaux « Nut en Genoegen » d'Amsterdam
a reçu le diplôme pour un jardinage écologique **22**

L'association de jardins familiaux « De Pioniers » d'Utrecht (NL)
a reçu le diplôme pour un jardinage écologique **25**

Adresses **27**

Impressum **28**

Diversité dans l'unité

Malou Weirich



Plus de deux millions de familles de jardiniers associés réunies dans l'Office International cultivent un jardin familial avec amour, joie et diligence. Cette passion nous unit à travers toute l'Europe et au Japon.

Dans le numéro 68, nous avons déjà vu que les formes des jardins et les

méthodes de culture ainsi que la sensibilité des jardiniers associés pour réaliser des projets varient. Les uns sont plus actifs dans le domaine social, les autres le sont davantage dans le domaine de la protection de la nature et de l'environnement. C'est cette diversité qui rend les jardins familiaux si excitants. Pas de monotonie, mais une diversité dans l'unité.

En plus rien n'est gravé dans la pierre, mais de façon créative et innovante, le mouvement des jardins familiaux s'adapte avec ses accents et points forts nécessaires à chaque nouvelle époque.

Du jardin d'utilité et d'approvisionnement, en passant par le jardin récréatif jusqu'à l'oasis pour une diversité humaine et paisible, un refuge pour animaux et plantes, un lieu écologiquement précieux au milieu de villes densément peuplées, tout peut être trouvé et varie selon les époques.

Dans ce numéro 69, vous trouverez des exemples supplémentaires d'autres pays sur le thème de la diversité en tant que suggestions pour de nouveaux projets.

« Si tu arrêtes de rêver, tu es mort » a dit le pédagogue A. S. NEILL.

Les jardiniers associés ne cessent jamais de rêver, ils ont tous les ingrédients du succès.

Les exemples suivants montrent comment ils agissent de façon innovante afin de rester modernes et attractifs. Et ceci ne sont que quelques exemples de la grande diversité existante dans les treize fédérations affiliées.

Chers jardiniers associés

Continuez à vous laisser inspirer et laissez vos empreintes derrière vous.

Chers lecteurs, amis du mouvement des jardins familiaux

Continuez à vous laisser surprendre par la diversité de nos activités et continuez à nous soutenir.

L'ancien président suisse de l'Office nous a quittés pour toujours



Bild: Werner Fricke

Werner SCHÄUBLIN lors du congrès international de 2000 à Lausanne avec la chaîne présidentielle de l'Office, qui a été offerte à l'Office par la fédération anglaise des jardins familiaux. Le drapeau international, offert par la fédération autrichienne, a été exposé pendant la présidence suisse à la maison communale de Birsfelden.

Werner SCHÄUBLIN nous a quittés le 5 décembre 2019 à l'âge de 82 ans. Avec lui nous perdons une personnalité pour qui l'entente, l'unité et la préparation de l'avenir, aussi bien dans sa fédération que dans l'Office, étaient très importantes.

Werner SCHÄUBLIN était pendant de longues années actif au niveau de son association locale, puis président de la fédération suisse des jardins familiaux. Il a représenté de 1995 - 2005 les intérêts suisses et explicité les spécificités de sa fédération à l'Office. Il était président de l'Office de 1998 à 2000. Jusqu'à la fin il a participé aux manifestations nationales, ainsi par exemple à l'assemblée des délégués au mois de juin 2019, où j'ai pu encore le rencontrer et où il faisait encore preuve de sa bonne humeur.

Il était aussi convaincu de la nécessité de l'Office et de ses effets positifs pour tous. Ainsi il a toujours appuyé résolument l'Office. Il s'est toujours efforcé de participer avec une forte délégation suisse aux réunions internationales, afin de permettre aux représentants suisses tant de partager leurs expériences avec les autres que de ramener de nouvelles idées et connaissances à la maison. Lors du congrès international très réussi à Lausanne, des thèmes importants

pour les jardiniers associés au 3ème millénaire ont pu être discutés. Au cours de ce congrès, nous avons décidé à l'unanimité d'envoyer une lettre aux autorités polonaises pour sauvegarder la loi polonaise concernant les jardins familiaux et pour ne pas privatiser les ensembles de jardins familiaux.

En sus de son engagement en tant que représentant suisse et président de l'Office, Werner SCHÄUBLIN était un collègue apprécié, un bon ami de nous tous et il était toujours prêt à raconter une blague pour agrémenter nos réunions et détendre, si nécessaire, l'atmosphère.

Nous remercions Werner SCHÄUBLIN pour son engagement sans relâche et gardons de lui un souvenir ému. Pour honorer sa mémoire, nous nous efforcerons de faire progresser notre mouvement pour le bien des jardiniers associés suisses et européens en nous adaptant aux besoins nouveaux et en tenant compte des changements de notre société.

Malou WEIRICH
Secrétaire générale de l'Office
International du Coin
de Terre et des Jardins Familiaux

Allemagne: Intégration dans le Voisinage, Joie d'expérimenter, Power des Femmes, Esprit d'innovation



Saxe Dresde

Population: 551.072

Surface de jardins familiaux: 793 ha

Nombre d'ensembles de jardins familiaux: 366

Nombre de jardins familiaux:
ca. 25.000

Ensemble de jardins familiaux Flora I

Fondation: 1910

Superficie: 4,2 ha

Dont: 3,9 ha de jardins familiaux

Nombre de jardins: 203 dont deux parcelles de jardins éducatifs

Amateurs de légumes dans un jardin traditionnel

L'imposante ville de Dresde est caractérisée par l'eau et la forêt. La ma-

jestueuse Elbe est bien sûr particulièrement présente, mais également plusieurs petits affluents traversent la ville. Le nom « Elbflorenz » qui à l'origine a été accolé à la métropole saxonne en raison de son architecture baroque similaire et de ses importantes collections d'art, correspond par ailleurs aussi à cause de son

climat. Dresde est en effet l'une des villes les plus chaudes d'Allemagne avec un beau climat particulièrement doux dans la vallée de l'Elbe.

Les conditions pour jardiner le long de l'Elbe sont donc parfaites et l'ensemble de jardins familiaux « Flora I » respire presque autant d'histoire que





la ville entière. L'ensemble de jardins familiaux date de la « Gründerzeit » (période économique au 19^{ème} siècle en Allemagne et en Autriche-Hongrie précédant le grand crash boursier de 1873) et s'étend sur trois petits ensembles de jardins très proches l'un de l'autre – au milieu d'une zone résidentielle densément peuplée. Les jardiniers associés entretiennent également un bon contact avec leurs voisins. Il existe de nombreuses coopérations par exemple avec un foyer pour enfants, deux écoles primaires et avec « l'aide oecuménique aux personnes âgées de Dresde ». Pour ces dernières, les jardiniers associés avec le soutien de la solidarité populaire ont transformé le jardin de la rencontre pour le rendre sans obstacle et accessible par tous. Ainsi de nombreux événements pour les personnes âgées allant du groupe pour personnes atteintes de démence au groupe de peinture, en passant par une possibilité de réunions publiques, peuvent être organisés ici.

Dans un jardin communautaire on a aménagé le kiosque d'été « VEGI-BUNT » où divers événements ont eu lieu et ont encore lieu. On peut ainsi énumérer un séminaire concernant des variétés anciennes de fruits, un barbecue végétalien ou la réunion mensuelle « Veggie » de la « Schreiberjugend » sous le slogan « du jardin à la table ». L'amour d'une vie végétalienne entraîne souvent aussi l'amour

pour la nature. Ainsi dans l'ensemble de jardins familiaux « Flora I » on met aussi en œuvre de nombreux projets de protection de la nature. Près d'un biotope humide on entend des coassements et des bourdonnements, de nombreux animaux à six pattes trouvent une nouvelle demeure dans les hôtels à insectes et des dispositifs de nidification sont mis en place pour les oiseaux. L'apiculteur de l'association aime qu'on l'observe et s'occupe également d'un chemin éducatif pour des apiculteurs. En particulier, les enfants aiment qu'il leur parle davantage des petits producteurs de miel. Nombre d'entre eux ont même déjà appris à connaître l'association de jardins familiaux lors de leur premier jour d'école. En effet, depuis quelques années déjà, les jardiniers associés cueillent des fleurs et bricolent des bouquets de fleurs d'été pour les élèves de la première année d'école.

Les jardiniers associés aiment également des façades colorées. Le bâtiment abritant les toilettes a été conçu en hommage à Emil Klein, fondateur de l'ensemble de jardins familiaux, par son arrière petit-fils qui vit comme artiste à Dresde. Un exemple de plus de la façon que « Flora I » allie tradition et modernité.

«Le jardinage est la seule philosophie dont on devient rassasié», devise de l'association.



Basse-Saxe
Hildesheim

Population: 103.970

Surface de jardins familiaux: 196 ha

Nombre d'ensembles de jardins familiaux: 94

Nombre de jardins familiaux: 5.220

Ensemble de jardins familiaux
« Gartenfreunde Ochtersum »

Fondation: 1972

Superficie: 1,53 ha

Dont: 1,12 ha de jardins familiaux

Nombre de jardins: 36

Joie d'expérimenter
et power féminin

Les habitants de Hildesheim portent en quelque sorte déjà avec la rose une petite œuvre d'art du jardin dans leur blason. Bien qu'il n'y ait pas exceptionnellement beaucoup de roses dans la ville, il y en a pourtant une de très spéciale: Le rosier millénaire. Probablement cet églantier près de la cathédrale dédiée à la vierge a « seulement » environ 700 ans, mais il est, grâce à un treillis, d'une hauteur imposante de dix mètres. Il est surtout lors de sa floraison, tout simplement magnifique.

Aussi exceptionnel que le rosier est aussi l'ensemble de jardins familiaux

des « Gartenfreunde Ochtersum ». Le nom découle du lieu Ochtersum documenté pour la première fois en 1132. Il est inclus aujourd'hui dans la ville de Hildesheim et depuis les années 1990 il s'est étendu de façon spectaculaire. Alors que dans le passé l'association de jardins familiaux était située de façon isolée dans les champs juste à l'extérieur de la ville, elle est maintenant le centre d'une zone de construction qui vient d'être développée. Heureusement, les urbanistes ont eu suffisamment de prévoyance pour ne pas sacrifier les jardins familiaux à un développement effréné de construction. Ainsi, les habitants d'Ochtersum peuvent désormais se réjouir d'avoir un lieu de rencontre vert au milieu des habitations. Grâce à l'ouverture d'esprit et au dynamisme des jardiniers associés, les habitants aiment beaucoup leur rendre visite.



Dans ce contexte, il faut mentionner explicitement les jardinières de l'association – car dans l'association d'Ochtersum, tout spécialement les femmes donnent le bon exemple. Par exemple, une fois par semaine quatre d'entre elles offrent des gâteaux faits maison dans le jardin de la rencontre. Un highlight pour les séniors des environs.

Un véritable projet phare des jardiniers d'Ochtersum est également dirigé par une femme: Dr. Stefanie Mannsdotter. Elle est la consultante de l'association spécialisée en matière de jardinage et fournit beaucoup plus que seulement des connaissances de jardinage. Elle s'occupe en effet aussi du jardin de recherche en coopération avec la « Neuen Schule Wolfsburg ». Ici les enfants se consacrent aux grands problèmes de l'avenir tels que: « le clo-





nage de légumes est-il une pratique à appliquer en réalité?». « La production d'énergie alternative en ville et dans les jardins familiaux » ou « la nourriture de l'avenir – nous expérimentons avec des produits du jardin ». Ainsi, on a par exemple dans le cadre d'un projet avec du terreau produit soi-même à partir de différentes sortes de fruits tombés, de mélanges de feuilles et de copeaux de bois, démontré comment des plantes peuvent être cultivées,

récoltées, transformées de manière biologique en de nouveaux produits alimentaires du futur en utilisant des substrats et des engrais produits soi-même.

Non seulement l'esprit de recherche est stimulé auprès de la prochaine génération, mais aussi le jardinage est au programme. Les jardiniers ont en plus mis à la disposition de l'école Renata d'Ochtersum une parcelle de

jardin – et les écoliers la cultivent parfaitement. Ici les jeunes apprennent à connaître la diversité de la nature et en plus font encore quelque chose de bien. Les fruits et les légumes de leur jardin sont donnés à la banque alimentaire. Voilà un exemple supplémentaire, qu'à Ochtersum l'amour pour la nature et l'amour pour le prochain vont de pair « parce que l'association ne fonctionne qu'avec le dynamisme des femmes » (Frauenpower)»!



Hambourg
Hambourg
 Population: 1.860.759

Superficie de jardins familiaux:
 1.829 ha

Nombre d'ensembles de jardins familiaux: 312

Nombre de jardins familiaux: 34.780

Ensemble de jardins familiaux
GBV Döhrnkamp – 314 –
 Fondation: 1915

Superficie: 3,3 ha

Dont: 2,7 ha de jardins

Jardins familiaux: 77

Rent a Beet (prend en location une parcelle)

L'une des filles les plus célèbres d'Hambourg a consacré sa vie à la nature et notamment à la botanique: Loki Schmidt était une véritable amoureuse des plantes. En effet, après sa mort le jardin botanique central de Hambourg a été dénommé après elle. Mais même dans la ville très prospère



de Hambourg, il faut faire attention à ce que la construction nécessaire de logements ne se développe pas au détriment des jardins familiaux.

Sauvegarder les jardins familiaux en dépit du manque de place, n'est pas une tâche facile. Hambourg a développé à cet égard une approche judicieuse: Des parcelles très grandes

sont divisées en plusieurs parcelles plus petites. Ainsi plus de personnes peuvent s'adonner au jardinage sans pour autant faire perdre de la place nécessaire pour la construction de logements. Si en même temps l'ensemble de jardins familiaux est modernisé, l'association et le développement urbain en profitent à parts égales.

Dans le « Döhrnkamp » à Hambourg-Lokstedt, l'objectif de créer des situations « gagnantes-gagnantes » est poursuivi avec une cohérence particulière: Aussi dans ce cas concret autant de personnes que possible devraient pouvoir bénéficier de l'oasis de verdure, mais l'ancien ensemble de jardins familiaux, datant de l'époque wilhelmienne, était étroit et sans beaucoup d'espaces ouverts communs. De toute façon, chercher des jardins libres au milieu de la ville est une chose impossible. Les jardiniers associés ont trouvé une solution avec un grand sens pour la communauté: Chaque locataire dégage un bout de terrain sur le bord de sa parcelle et tout à coup il y a de la place pour des aires de repos confortables et pour la création de relations judicieuses avec les passants.

Mais un beau banc à lui seul ne fait pas un nouveau jardinier associé. Par conséquent les jardiniers de Hambourg ont mis encore au point quelque chose de spécial. Partout dans l'ensemble de jardins où l'espace nécessaire a pu être trouvé, des groupes de parterres surélevés ont été installés. Ceux-ci peuvent, selon la devise « prendre en location une parcelle (Rent a Beet) », être loués pour une saison par qui le souhaite. Ces parterres surélevés représentent la solution parfaite pour beaucoup, qu'il s'agisse de seniors, pour lesquels la culture d'un jardin entier représente trop de travail, de nouveaux jardiniers qui veulent découvrir un nouveau passe-temps favori, ou des voisins qui simplement cherchent un espace pour cultiver des herbes aromatiques et des mini-légumes. L'association se



réjouit également de ce projet: En sus de recettes supplémentaires pour la trésorerie, elle peut proposer un abonnement d'essai aux amateurs de jardinage des environs.

Le cercle de ceux qui profitent des espaces verts en ville s'enrichit tant par ce moyen que par la zone réservée au jardin éducatif cultivé ensemble avec l'école à temps plein. Surtout dans une ville en pleine croissance, cette ouverture de l'ensemble constitue un geste extrêmement intelligent: De plus en plus de gens apprennent à connaître et à aimer le mouvement des jardins familiaux – et soutiennent l'association. Une idée, qui devrait être imitée dans toutes les zones métropolitaines.

« Nous voyons de façon répétée ce qu'une communauté peut réaliser si tous mettent la main à la pâte »

Finlande: La diversité des priorités

Texte: Outi Berghäll et Tina Wessman

Photos: Heli Ahola et Anne Mattsson



Suomen Siirtolapuutarhaliitto (la fédération finlandaise des jardins familiaux) s'est engagée à participer à l'engagement de la société pour le développement durable (Sitoumus 2050), une initiative lancée en 2013 par la Commission Nationale du Développement Durable. Dans ce cadre de nombreux acteurs des secteurs public, privé et non-gouvernemental, se sont engagés à promouvoir le développement durable dans tous leurs travaux et par des actions concrètes. Le programme s'articule autour de huit objectifs qui couvrent le bien-être de l'homme et l'environnement, la santé, l'économie durable et les modes de vie durables. Chaque engagement couvre un ou plusieurs objectifs de l'agenda 2030 des Nations Unies.

L'engagement de la fédération consiste dans un projet visant à répertorier, planifier et former des actions pour favoriser le développement du-

rable dans les jardins familiaux finlandais. L'attention est portée par exemple sur des pratiques de culture durable, l'utilisation de l'énergie et de l'eau, le recyclage et la préservation de la biodiversité.

Dans le cadre de ce projet, la fédération a mené une vaste enquête au cours de l'été 2018. Le groupe cible de l'enquête était les jardiniers individuels. Environ 700 jardiniers ont répondu, ce qui nous a donné un taux de réponse de 19%. Dans une enquête complémentaire, les comités exécutifs des associations des jardiniers associés ont été contactés.

Les jardiniers associés sont des amoureux de la nature

Une des questions incluses dans l'enquête était: « Qu'est-ce qui est important pour vous dans le jardin familial? ». Presque tous les jardiniers qui ont répondu ont insisté sur la proxi-

mité avec la nature. Beaucoup de jardiniers nous ont dit qu'ils aiment observer le changement des saisons et regarder l'été avancer. La beauté était souvent mentionnée séparément. Le jardin familial est la nature en ville et est facilement accessible. Votre propre parcelle, endroit de paix, contrebalance la vie dans un appartement pendant le long hiver.

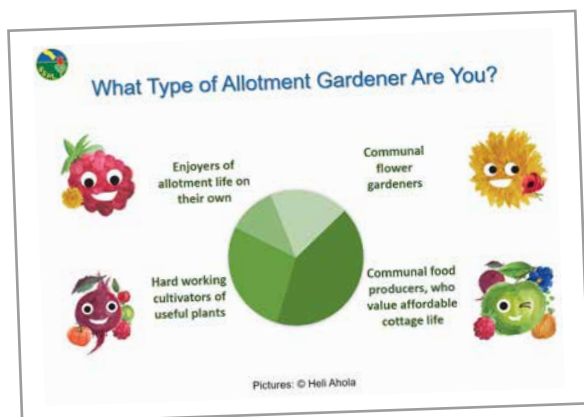
Une analyse de regroupement statistique a été réalisée ciblant la question des réponses prioritaires. Nous avons ainsi trouvé quatre types différents de jardiniers associés. Ces types nous ont aidés à apprendre davantage sur la manière dont les jardiniers associés apprécient la proximité avec la nature et la raison et les méthodes qui expliquent le pourquoi et le comment. Dans les jardins familiaux il existe aussi une diversité basée sur les motivations pour être un jardinier.

Des producteurs d'aliments, des cultivateurs, des personnes solitaires et des jardiniers aimant cultiver des fleurs

Permettez-nous de présenter les quatre types de jardiniers associés finlandais:

Des producteurs d'aliments en commun, qui attachent de l'importance à la vie dans un chalet à coût abordable.

Il s'agit du groupe le plus important, représentant deux personnes sur cinq qui ont répondu au questionnaire. Cultiver sa propre nourriture est de la plus haute importance pour les membres de ce groupe, qui aiment



pourtant aussi les fleurs. La vie dans un chalet abordable est importante pour tout le monde. En Finlande, le fait d'avoir un lieu pour séjourner en été – « le chalet d'été » est un élément central de la culture finlandaise. La plupart des membres de ce groupe participe également aux travaux communs dans l'ensemble de jardins familiaux. En outre, ils participent activement aux réunions communes et plus d'un sur quatre occupe un poste spécifique au sein de leur propre association. Faire partie de la communauté des jardins familiaux ainsi que les relations avec les voisins et les amis de l'association sont très appréciés.

Les cultivateurs assidus de plantes utiles

Il s'agit du deuxième groupe en importance – presque un tiers des personnes ayant répondu au questionnaire. La structure par âge de ce groupe est axée sur des jardiniers plus jeunes que la moyenne. La culture de légumes et d'autres plantes alimentaires est

importante, mais pas en termes de production alimentaire réelle comme dans le groupe précédent. Comme dans tous les groupes, les fleurs sont également appréciées. La plupart assiste aux réunions communes et prennent part aux travaux communs au moins occasionnellement.

Les amateurs de la vie des jardins familiaux en solitaire

C'est le groupe le plus petit: un peu plus du dixième des personnes ayant répondu au questionnaire. Pour beaucoup de personnes de ce groupe la culture est assez importante, mais une faible majorité considère que les fleurs sont les plus importantes. Près de la moitié des personnes de ce groupe sont des retraités. Ces jardiniers sont rarement impliqués dans des activités communes.

Des jardiniers de fleurs en commun

Presque un cinquième des personnes ayant répondu au questionnaire sont des cultivateurs de fleurs. C'est-à-dire que la culture des fleurs est la principale préoccupation dans leur jardin. Ils accordent moins d'attention à la culture d'aliments, mais il existe des personnes pour qui cette culture est également assez importante. Le chalet abordable est essentiel pour la plupart d'entre eux. Les cultivateurs

de fleurs participent activement aux travaux en commun et deux sur trois assistent aux réunions communes.

Les ensembles de jardins familiaux en Finlande sont de taille et de milieu différents. Ce qui était surprenant dans les résultats de l'enquête était que le lieu de résidence n'a pas d'effet sur le groupe auquel appartient le jardinier.

Compte-tenu des résultats il ne faut pas oublier que la répartition des personnes ayant répondu au questionnaire est susceptible de différer, du moins dans une certaine mesure, de la répartition réelle des jardiniers associés. La fédération n'a malheureusement aucune connaissance sur les raisons secrètes qui ont poussé les gens à devenir jardinier associé. Néanmoins, les personnes ayant répondu au questionnaire représentent un large éventail de groupes d'âges différents ayant un degré d'expérience différent dans le jardinage associé.

Le résultat le plus important de l'étude de classification est peut-être la preuve qu'il existe de nombreux types de jardiniers associés. En tant que tel, les résultats de l'enquête constituent une bonne base pour examiner les moyens et les méthodes pour atteindre les différents jardiniers et identifier les pratiques qui encouragent tous à participer et à travailler ensemble pour le bien commun de l'ensemble de jardins familiaux.

Suède: Un ensemble de jardins familiaux nouvellement créé invite les voisins

Ulrika Flodin Furås



Il est difficile d'obtenir un jardin familial à Stockholm. Il faut attendre environ vingt ans pour en obtenir un. Dans le site de jardins familiaux Årstafältet qui vient d'être ré-ouvert, les jardiniers voulaient y remédier et ils ont ouvert un jardin communautaire. Ils ont invité les personnes inscrites sur leur liste d'attente à se joindre à ce projet. C'était aussi un moyen pour permettre à des personnes de générations différentes de jardiner ensemble.

L'ensemble de jardins familiaux « Årstafältets kolonimråde » (le jardin familial de la prairie Årsta) situé juste à l'extérieur du centre de Stockholm a ré-ouvert ses portes à la fin du mois de mai 2019. L'ancien site a dû déménager de ses terrains où il était implanté parce que la ville y construira de nouveaux immeubles.

Stockholm est la ville du Nord de l'Europe à la croissance la plus rapide, avec environ 100.000 nouveaux habitants chaque année. Aujourd'hui

la ville compte plus de deux millions d'habitants et le manque d'appartements est énorme. Voilà pourquoi beaucoup de terrains sont exploités. Grâce à un contrat de location favorable, négocié par Koloniträdgårdsförbundet (la fédération suédoise de jardins familiaux), l'ensemble de jardins familiaux pouvait être transféré sur un nouveau site.

« Il y avait beaucoup de choses et de détails à discuter, mais à la fin tout s'est très bien déroulé » explique Linda Fredriksson. « Bien qu'il soit triste de devoir quitter un jardin, le nouveau site nous a offert de nouvelles opportunités ». Elle ajoute que la municipalité a pris toutes les dispositions nécessaires pour que les jardiniers associés puissent transférer les arbres, les arbustes et les plantes vivaces qu'ils souhaitent, ainsi que leur petit abri sur le nouveau site.

Sur le nouveau site, celui inauguré au mois de mai, les jardiniers asso-





ciés ont voulu faire du jardin un lieu où les voisins se sentent les bienvenus pour y passer quelques moments agréables, peut-être pour pique-niquer ou tout simplement pour se promener. Il n'y a pas de clôtures autour du site et il y a un espace ouvert juste à l'entrée où l'on installera aussi des chaises et des tables si un passant veut se reposer.

Il est très difficile d'obtenir un jardin familial à Stockholm. Pour en avoir un, il faut être inscrit sur une liste d'attente et attendre son tour peut-être pendant vingt ans! C'est un temps très long, mais si vous voulez obtenir un jardin familial sans chalet en dehors de la ville, vous n'avez qu'à attendre environ huit ans.

C'est pour cette raison que les jardiniers associés d'Årsta ont décidé de créer sur leur site un jardin communautaire et d'inviter les personnes inscrites sur la liste d'attente à se joindre à ce projet. Cela s'est avéré un grand succès. Aujourd'hui les futurs jardiniers associés jardinent ensemble avec les jardiniers associés.

« C'est une opportunité fantastique de pouvoir jardiner en attendant d'obtenir une parcelle » déclare Anna Jeppson, une des personnes inscrites sur la liste d'attente. « En même temps, je vais apprendre beaucoup sur la façon de jardiner et je fais la connaissance de nouvelles personnes ». Anna ajoute que c'est super pour sa fille de venir jouer et jardiner aussi dans le jardin potager communautaire.

« Ici nous rencontrons différentes générations » déclare Linda Fredriksson « il est si agréable de pouvoir offrir cela aux familles se trouvant sur notre liste d'attente. Actuellement nous avons 100 personnes ou plus sur la liste. Ce sont vraiment beaucoup de gens ».

Dans le jardin communautaire ils cultivent des légumes, par exemple de vieilles variétés suédoises. De cette façon, les jardiniers présentent ces variétés tant au reste des jardiniers as-



sociés qu'aux personnes qui visitent les jardins familiaux.

Il y a aussi un verger avec des arbres fruitiers ordinaires, tels que les pommiers et les cerisiers, mais également avec des arbres fruitiers plus rares tels que la pêche et même les coings.

L'ensemble de jardins familiaux d'Årsta a une atmosphère ouverte, le design est conçu pour qu'on se sente le bienvenu pour s'y promener. Au milieu de l'ensemble de jardins il y a une belle allée d'arbres et vous pouvez voir que les voisins ont déjà adopté le jardin familial lorsqu'ils se promènent le long du sentier, observant curieusement les jardiniers associés préparant leurs jardins pour la saison.

Données concernant l'ensemble de jardins familiaux Årstafältets:

- Situé à Årsta, juste en dehors du centre-ville de Stockholm
- Inauguré en 2019 (transféré d'un site à un autre)
- 95 parcelles (7 de plus que sur l'ancien site)
- Environ 100 personnes inscrites sur la liste d'attente
- Les chalets peuvent avoir une dimension allant jusqu'à 8 m²
- Une parcelle a environ 250 m²
- Le jardin familial d'Årstafältets a reçu le diplôme de protection de l'environnement de la fédération suédoise des jardins familiaux

Autriche: La biodiversité dans les jardins familiaux et sa promotion

Friedrich Hauk



Les jardins familiaux peuvent jouer un rôle important dans le contexte de la biodiversité. Ces oasis vertes fournissent des habitats non seulement à de nombreuses espèces végétales, mais aussi à des insectes et à de petits animaux. L'influence des gens est très importante en raison de l'utilisation souvent intensive des jardins familiaux. Elle définit l'aménagement et l'entretien du jardin et donc aussi la composition du monde végétal et animal. Il est donc d'autant plus important de sensibiliser les jardiniers pour la biodiversité dans les jardins familiaux.

Etude concernant la biodiversité à Vienne

L'étude concernant la biodiversité, réalisée par l'AGES (Agence pour la sécurité et la sécurité alimentaire) commandée par la fédération centrale



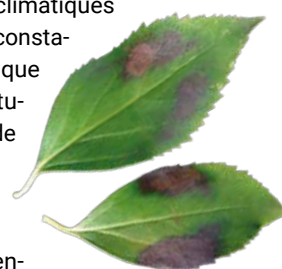
des jardiniers associés d'Autriche, dans les jardins familiaux de Vienne en 2019 a établi un bulletin positif: Les parcelles de jardins sont de véritables oasis de diversité. L'enquête scientifique a permis de prouver l'existence de 391 espèces de plantes ainsi que de 109 espèces de punaises et de 76 espèces de cigales. En même temps un champignon de taches foliaires jusqu'alors inconnu a été découvert. En fait, ces résultats n'ont été obtenus que sur une très petite sur-

face de terrains à Vienne (0,15 % des jardins familiaux à Vienne affiliés à la fédération centrale des jardiniers associés d'Autriche), de sorte qu'on peut conclure à une biodiversité plus élevée pour

les quelques 24.965 jardins familiaux existant à Vienne.

Pour son étude réalisée sur un laps de temps de trois ans, l'AGES a examiné des jardins familiaux situés dans quatre régions climatiques viennoises et a constaté par exemple que

les roses, les tulipes et la lavande sont les cultures les plus fréquentes. Dans de nombreux endroits on trouve également des fruits, des légumes et des herbes aromatiques. **« Plus il y a de plantes différentes, plus les insectes trouvent un habitat propice »** dit Swen Follak de l'AGES. Dr Gerhard Bedlan (AGES) a également annoncé que dans un jardin familial à Hietzing un champignon de taches foliaires, jusqu'à alors inconnu à l'échelle mondiale, avait été découvert et a été nommé **« Asteromella forsythiae »**.



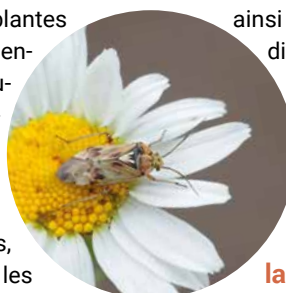


Lors de cette étude, au total 373 espèces/genres végétaux de 112 familles de plantes ont été trouvés. Cette diversité végétale est essentiellement liée à la diversité structurale des jardins familiaux. Il y a de nombreuses niches dans les jardins familiaux qui fournissent un habitat à une grande variété d'espèces végétales et de formes de vie (y compris des plantes vivaces, arbres, buissons, espèces végétales annuelles). La diversité végétale est également due à l'introduction de plantes potagères et ornementales provenant souvent de pays non-européens parfois subtropicaux. A cela s'ajoute la culture de plantes alimentaires, telles que les fruits, les légumes et les herbes médicinales et aromatiques.

Comme de nombreuses cigales et punaises sont liées à certaines plantes alimentaires, une grande diversité de plantes signifie aussi une grande variété de punaises et de cigales. Par conséquent, à cause de la grande diversité végétale existant sur les parcelles de jardins familiaux, pris comme échantillon, on pouvait s'attendre à la présence d'un grand nombre d'espèces de punaises et de cigales. La majorité des parcelles, prise comme échantillon, offre de nombreuses plantes vivrières et des strates alimentaires ou des habitats pour les punaises et les cigales. Mais le nombre d'espèces est également déterminé par l'aménagement, l'emplacement et le type d'utilisation des jardins. Les jardins les plus riches en espèces sont les jardins d'amateurs, des jardins familiaux proches de la nature et ceux dont l'utilisation est très intensive. Rien que dans le petit échantillon 12 % de toutes les espèces de punaises et de cigales connues en Autriche ont été trouvées.

Outre les champignons de taches foliaires, qui sont provoqués par

de nombreux genres et espèces de champignons différents, le groupe le plus important d'agents pathogènes des plantes dans les jardins familiaux étudiés est le vrai champignon de mildiou, suivi des champignons de rouille. Au total 126 agents pathogènes différents ont été trouvés dont 19 sont rares, 2 ont migré de zones plus chaudes, une première découverte pour Vienne, trois pour l'Autriche et une première description mondiale d'un nouveau champignon ainsi que de deux hyperparasites différents. Rien que dans le petit échantillon 12 % de toutes les espèces d'insectes et de cigales connus en Autriche ont été trouvés.



Comment promouvoir la biodiversité

Le rangement est largement surestimé, du moins dans le jardin. Car le désordre favorise la diversité des espèces. Mais nous jardiniers associés, nous pouvons encore faire davantage pour attirer autant d'insectes bénéfiques que possible. Cela commence avec la variété d'insectes – bien sûr il y a aussi quelques ravageurs – et continue avec les grenouilles et les crapauds en passant par les hérissons pour se terminer avec les oiseaux, qui peuvent coloniser une zone naturelle comme nos jardins. Votre propre jardin peut facilement être transformé en un domicile pour de nombreuses espèces d'animaux. Tout d'abord, il est important de présenter par le biais du choix des plantes une offre la plus large possible.

Plantes indigènes

Il est recommandé de choisir des plantes indigènes – et il devrait également y avoir l'une ou l'autre plante ligneuse fruitière. En raison de leur sensibilité à de nouvelles plantes et à de nouveaux ravageurs, les haies de thuya sont devenues presque obsolètes et ont été récemment remplacées de plus en plus par des haies de lauriers de cerises. Malheureusement le laurier de cerises est extrêmement



sensible au mildiou, ce qui rend cet échange pas nécessairement recommandable. Alors pourquoi ne pas planter une haie de fruits sauvages constituée de buissons de Dirndl (cornus mas), de poiriers ou d'autres arbustes indigènes?

Des espèces étrangères s'échappent trop facilement de nos propres jardins et se répandent involontairement. La berce du Caucase est un exemple d'un tel arbuste qui est vraiment dangereux en raison de son effet photo toxique. En ce qui concerne les plantes vivaces et les fleurs annuelles, vous devriez surtout prendre soin qu'il y ait une floraison tout au long de l'année, ce qui est avantageux pour les pollinisateurs. Pour les abeilles sauvages il faudrait

planter par exemple des tournesols, de la sauge ou du thym et laisser fleurir les poireaux et les oignons.

Ne pas utiliser de poison

Renoncer à utiliser du poison est une étape essentielle vers la constitution d'un jardin riche en espèces. C'est devenu presque facile ces jours-ci, car nous jardiniers associés ne pouvons presque plus acheter de produits toxiques. Si par exemple une invasion de pucerons menace de détruire votre arbuste préféré, il y a d'autres moyens pour vous venir en aide jusqu'à ce que suffisamment d'insectes utiles arrivent. Les quelques escargots, qui attaquent votre propre salade, peuvent aussi être contrôlés sans poison.

Permettre un peu de désordre

Un jardin désordonné constitue souvent la meilleure protection des espèces que vous pouvez avoir. Par exemple, un plus grand morceau de bois abandonné dans un coin du jardin peut peut-être servir d'abri à un hérisson. Là il peut aussi y avoir de la place pour un empilement de la coupe des arbres et des arbustes – le troglodite et certains lézards en sont ravis. Et les tournesols fanés ainsi que d'autres arbustes, s'ils ne sont pas affectés par le mildiou ou d'autres champignons, ne doivent pas nécessairement être coupés. Les abeilles sauvages aiment cela. Laissez ici ou là un peu de feuillage sur place, laissez les vivaces fanées et observez le développement naturel avec intérêt plutôt qu'avec déplaisir. Parfois des animaux intéressants ou de belles plantes sauvages s'y installent soudainement et vous récompensent notamment par leur vue.

Créer des aides à la nidification et des murs de pierres

Les hirondelles et les martinets, qui sont déjà devenus rares à Vienne, sont heureux d'accepter des aides à la nidification auprès de vos maisons et sont reconnaissants de trouver de l'eau avec un morceau d'argile dans une sous-coupe plus grande.

Et nous jardiniers associés pouvons également fournir des boîtes pour les chauves-souris. Pour attirer un chardonneret dans le jardin, il doit y trouver sa nourriture préférée, à savoir les graines des chardons épineux et les insectes qui sucent les plantes. Depuis la disparition de la majorité de ses habitats au cours des dernières années, la population des chardonnerets s'est également effondrée. En construisant par exemple un mur de pierres sèches ou en empilant un tas de pierres partiellement planté dans un endroit ensoleillé on offre un habitat aux lézards. Si vous voulez promouvoir les papillons, il suffit de planter un buisson de papillons comme source de nourriture, mais certaines espèces au stade de la chenille (par exemple) nécessitent aussi des orties comme plante alimentaire.

Action contre le déclin des espèces

Grâce à ces conseils il est possible de contribuer au moins à petite échelle à la biodiversité. Mais: Nous ne parviendrons pas à nous seuls à stopper la disparition des espèces, car la majeure partie des dégâts se produit ailleurs – pas dans nos jardins. Néanmoins, il est important de nous impliquer, de se familiariser soi-même et ses enfants avec de nombreuses espèces différentes car on ne protège que ce dont on a pris soin soi-même. Un jardin qui semble sauvage à première vue, où la nature peut s'épanouir, ne plaît pas à tout le monde. Mais vous pouvez planifier et aménager un jardin à plus long terme, car ni une nature sauvage luxuriante, ni une image parfaite de la nature ne devrait être un jardin naturel. L'objectif devrait plutôt être de créer un microcosme artificiel dans lequel les humains, les animaux et les plantes peuvent vivre en harmonie les uns avec les autres même si une vie propre est certainement souhaitable. « L'ordre » dans un tel jardin est plutôt créé prudemment et la maintenance de ce jardin se limite par conséquent au stricte nécessaire.

Grande-Bretagne: Des casquettes plates, des furets et « her indoors » (celles restées à l'intérieur) à une Société des Nations intergénérationnelle: La diversité dans les jardins familiaux anglais

Diane Appleyard



Pendant de nombreuses années au Royaume-Uni une vision stéréotypée des jardiniers associés, celle d'un homme, col bleu, âge moyen ou plus probablement à la retraite, passant son temps sur la parcelle ou dans son abri pour éviter les épouses dominatrices ou comme on les appelait affectueusement « her indoors » (celles

restées à l'intérieur), a persisté. Au début des années 1990, environ 10 % des détenteurs d'une parcelle étaient des femmes, mais beaucoup d'entre elles étaient des âmes intrépides, qui ont eu suffisamment de courage de prendre en location une parcelle au cours de cette période. Elles rap-

portent qu'elles ont été accueillies avec incrédulité et dédain; ceci d'autant plus si elles essayaient quelque chose qui allait à l'encontre de la pratique traditionnelle dans les jardins familiaux. Heureusement au XXI^e siècle cela ne semble plus être vrai et les ensembles de jardins familiaux sont désormais, pour l'essentiel, le reflet de la communauté locale composée de

femmes, de jeunes, de familles et, si la région est multiculturelle, de jardiniers détenteurs d'une parcelle avec une grande variété d'origines ethniques.

Les autorités responsables des jardins familiaux rassemblent périodiquement des informations démographiques et ces études démontrent que même si les hommes blancs sont toujours prédominants, le pourcentage entre hommes et femmes sur les sites commence à s'équilibrer et comme de nombreuses familles jardinent maintenant ensemble, le détenteur d'une parcelle peut être un homme, mais toute la famille est susceptible d'utiliser la parcelle. Je vis dans un quartier de Bristol, qui a été construit pour loger les ouvriers travaillant au chemin de fer tout proche et les jardins familiaux, où je loue une parcelle, ont été créés au début des années 1900 pour être mis à la disposition des familles qui vivaient dans des maisons mitoyennes densément peuplées. Il y a actuellement une forte proportion de personnes âgées de 25 à 39 ans dans ce quartier et une faible proportion de personnes âgées de plus de 65 ans. 13% de la population appartient à un groupe minoritaire noir et ethnique, ce qui est inférieur à la moyenne de Bristol et ces chiffres sont reflétés dans l'ethnicité et l'âge de mes compagnons de parcelle. 7% de la population blanche locale est originaire de l'Union Européenne, principalement de Pologne. Des Polonais m'ont souvent interpellée à la porte d'entrée de l'ensemble et ont demandé comment obtenir une parcelle. Le site se trouve en effet sur un itinéraire piéton menant au centre ville. Je peux affirmer avec certitude que dans mon ensemble de jardins plus de femmes que d'hommes passent devant ma parcelle, située près de l'entrée principale de l'ensemble, et beaucoup d'entre elles sont accompagnées de leurs enfants. En ce qui concerne mes voisins de parcelle, deux sont des femmes, deux sont des familles et un est un groupe de jeunes hommes dans la vingtaine. A juger par

les profils du groupe Facebook, la plupart des gens semblent travailler dans l'une des deux universités de Bristol et il y a une grande variété de nationalités. Sol travaillant sur la parcelle voisine est originaire des Iles Canaries et affirme que mes figues sont les meilleures qu'elle ait jamais goûtées!

Là où la composition ethnique locale est plus variée, celle des détenteurs de parcelles le sera aussi. Les jardins familiaux de « Walsall Rd Allotments » de Birmingham ont été décrits comme une Société des Nations. Les jardiniers ont également un chat, qui a récemment combattu courageusement sur Twitter pour soutenir leur combat contre la fermeture du site et ils ont gagné. Bravo à Robert@AllotmentCat et aux jardiniers venant des pays suivants: du Bangladesh, du Brésil, d'Angleterre, d'Inde, d'Irak, d'Irlande, d'Italie, du Kenya, d'île Maurice, de Chypre du Nord, du Pakistan, de Pologne, des Antilles et du Zimbabwe et qui jardinent ensemble sur le site. Dans les zones de Bristol où la proportion de résidents BAME est élevée, de nombreuses parcelles ont été louées par des migrants jamaïcains de la génération Windrush. Il s'agissait principalement d'hommes et, après qu'ils aient quitté leurs parcelles, des Jamaïcains plus jeunes n'ont pas repris leur place. D'autres conseils municipaux, tels que le conseil de Birmingham ont également constaté ce phénomène et craignent que la composition ethnique des jardins familiaux en pâtisse. Cependant, Mark Barnaby de Bristol, d'origine jamaïcaine, a repris la parcelle de son père et utilise maintenant les médias sociaux pour encourager des plus jeunes à le rejoindre. Mark cultive des fèves, de la courge musquée, des citrouilles des Caraïbes, du Callaloo, un épinard jamaïcain.

L'un des avantages d'un grand éventail d'ethnies parmi les détenteurs de parcelles est une gamme plus importante de plantes cultivées par tous ces détenteurs de parcelles. En 2010 et 2011 « Garden Organic » (jardiner organi-

quement) de l'université de Coventry a entrepris une étude intitulée: « Semer de nouvelles semences » dans 31 sites de jardins familiaux à Birmingham. 107 personnes ont participé à cette étude et ont cultivé plus de 170 espèces alimentaires exotiques sur 145 parcelles. 27% des détenteurs de parcelles étaient des « Caraïbes noires », 8% des Indiens d'Asie et 12% représentaient d'autres ethnies.

Quelques-unes des principales conclusions de l'étude sont les suivantes:

- Le pourcentage des producteurs âgés de plus de 70 ans était beaucoup plus élevé pour les jardiniers venant des Caraïbes que pour les jardiniers blancs britanniques. Ceci est un message clair qui démontre que les connaissances en matière de culture de plantes exotiques risquent d'être perdues, car les informations ne sont pas transmises aux jeunes générations.
- La recherche a révélé qu'une portion importante (38%) des cultures exotiques est cultivée à partir de semences auto-conservées. Ceci est important, car cela indique que ces cultures se diversifient et s'adaptent aux conditions locales.
- 73% des jardiniers échangent des semences avec d'autres – une autre façon d'accroître la diversité des cultures et d'assurer que les variétés rares soient cultivées et ne soient pas perdues.

Le résumé du rapport final de l'étude conclut que les jardins familiaux constituent des réserves particulièrement importantes pour la diversité des récoltes exotiques et qu'il est donc impératif de protéger les sites contre une fermeture due au développement urbain. Ces cultures constituent une partie importante du patrimoine social et culturel du Royaume-Uni, ainsi qu'une compo-

sante importante de nos ressources phyto-génétiques pour l'alimentation et l'agriculture – la diversité végétale dont nous dépendons pour notre sécurité alimentaire, la stabilité économique et la croissance de l'agriculture. Le rapport souligne également les multiples avantages que les jardiniers producteurs tirent de la culture de plantes exotiques, liés non seulement à la nutrition et aux besoins culinaires, mais également à la santé et au bien-être en général, à la culture et à d'autres formes d'enrichissement de la vie.

Cependant, on constate qu'au Royaume-Uni un vieillissement de la population, qui vit de plus en plus seule, est physiquement inactif et doit faire face à des problèmes de santé

ou à un handicap. Le rapport de 2016 « gardening and health » (jardinage et santé) du « Kings Fund » cite de nombreuses études démontrant que le jardinage peut aider les personnes âgées à améliorer leur fonction cognitive et leur mémoire, à adoucir la solitude et à améliorer leur démarche et l'équilibre. Les jardins familiaux offrent des avantages pour relever de nombreux défis du troisième âge, notamment la possibilité de manger plus de légumes! A l'heure actuelle, seulement 31 % des adultes âgés de 65 ans et plus consomment au moins 5 portions de fruits et de légumes par jour. La solitude peut avoir un impact négatif important sur le bien-être et la qualité de vie est associée à un risque accru de démence et de décès prématuré. Les chutes coûtent des milliards

de livres sterling par an aux services de la santé et de nombreuses personnes âgées ne retrouvent jamais la mobilité qu'elles avaient avant la fracture. On voit que d'ici 2030, 22 % de la population du Royaume-Uni aura plus de 65 ans. Ainsi, il est possible que dans le futur, nous encourageons la génération plus âgée à louer une parcelle et l'équilibre se modifiera à nouveau.

<https://www.gardenorganic.org.uk/sites/www.gardenorganic.org.uk/files/sns/SNSReportFinal.pdf>

https://www.kingsfund.org.uk/sites/default/files/field/field_publication_file/Gardens_and_health.pdf

L'association « Nooit Gedacht » de La Haye (NL) a reçu le diplôme pour un jardinage écologique



Un des apiculteurs



Herbes médicinales

Le parc de jardins naturel de « Nooit Gedacht »

En août 2013 « Nooit Gedacht » (jamais pensé) à La Haye a remporté le label national de qualité pour un jardinage naturel avec trois points. Le quatrième point a été ajouté en octobre 2018. Qu'y a-t-il à voir et à découvrir à « Nooit Gedacht »? Dans l'ensemble de jardins vous trouvez des bordures luxuriantes pleines de fleurs et de plantes qui sont attrayantes pour les oiseaux et les insectes. Il y a un hôtel pour les insectes, un jardin pour abeilles, des branches autour du terrain et un jardin pour papillons. Il y a aussi un chemin forestier, un jardin pour herbes aromatiques et un pré de fleurs. L'association accueille les enfants de l'école Tamar de La Haye et de la maison relais pour leur apprendre à connaître la nature, les abeilles, les plantes et les fleurs ainsi que le jardinage.

Bordures luxuriantes

Des bordures sont pleines de fleurs et de plantes, qui attirent les insectes et les oiseaux. Dans le jardin pour papillons on trouve des astres pour les papillons d'automne et les syrphes. Il y a aussi la lobelia pour les bourdons et les abeilles, l'Angélique pour les abeilles solitaires, les mouches, les syrphes et les scarabées ainsi que la népète, la sauge et des géraniums pour les abeilles et les papillons. On trouve aussi beaucoup de buissons qui sont importants pour les oiseaux tels que l'épine-vinette et la viorne obier. Des pyracanthes sont plantés près de l'horloge florale et l'association sème des fleurs sauvages et des tournesols. Il y a une offre de nourriture et une protection pour les oiseaux. Beaucoup de bulbes sont plantés à travers tout l'ensemble de jardins, tels que les narcisses, les muscaris, les jacinthes sauvages et des anémones de bois.

Fleurs annuelles

Dans le jardin d'herbes aromatiques, les fleurs annuelles telles que les fleurs à étoiles, les soucis et les nigelles de Damas sont placées dans une boîte pour fleurs comestibles



Des parcelles éducatives à Nooit Gedacht



Enfants et nichoirs



Hôtel d'insectes



Formation d'écoliers : Création de décorations pour Noël avec des éléments provenant du jardin

Dans l'horloge florale se trouvent des soucis, des lisérons tricolores et l'orpin. Dans les cercles de fleurs derrière l'horloge florale vous trouvez des fleurs sauvages. Dans les différentes bordures sont plantées des fleurs annuelles comme l'échium vulgare et différentes sortes de mignonettes.

Les bords du fossé

Les berges et les bords du fossé sont prévus pour devenir aussi sauvages que possible. En concertation avec la municipalité, le tout est fauché deux fois par an. La tonte ne se fait pas avant la mi-juin et pour la deuxième fois de préférence seulement au mois de novembre.

L'apiculteur

Il y a trois apiculteurs dans le jardin pour abeilles et un apiculteur biologique avec deux ruches sur le bord du parc de jardins.

Organisation, Communication et Education

Organisation

Le comité pour le jardinage naturel participe étroitement à la maintenance générale hebdomadaire du parc de jardins. Ceci pour s'assurer que toutes les bordures sont bien entretenues. Les membres de la commission gèrent eux-mêmes deux équipes et organisent des séances mensuelles supplémentaires de jardinage pour les volontaires. L'association encourage la participation de tous les membres. On estime qu'il y a environ vingt membres qui se sont engagés pour pratiquer le jardinage naturel dans ce parc de jardins.

Information et communication

Le comité pour un jardinage naturel organise chaque année une réunion de tous les chefs d'équipe qui s'occupent de l'entretien hebdomadaire du parc. Lors de ces réunions les participants sont informés sur le jardinage naturel et ses bénéfices pour la nature. Des ateliers sont organisés pour les membres, par exemple pour l'apiculture et l'amélioration du sol en appliquant les principes de la permaculture.

La communication sur le jardinage naturel se fait par le biais de notre site internet, du magazine de l'association, de la newsletter digitale et par le groupe Facebook. On donne des explications au cours de l'assemblée générale.

Éléments spéciaux

Dans le parc de jardins il y a dix murs empilés de formes différentes et avec des matériaux différents. Il y a une cabane à oiseaux sur le sentier forestier, des ouvrages de treillis faits de branches de saules. Des hôtels pour

abeilles ont été ajoutés dont un est équipé de tubes de verre servant à l'éducation. Des nichoirs ont été installés ainsi qu'un hôtel pour moineaux et un hôtel pour des chauves-souris.

Education

Un projet a été lancé avec une école primaire. On organise divers ateliers avec des jeunes pour leur donner des informations sur la nature. Ces activités comprennent:

- Créer des hôtels pour abeilles avec des troncs d'arbres et des roseaux
- Comment cultiver des légumes?
- Reconnaître et découvrir des oiseaux et des amphibiens en vous promenant sur des sentiers dans la nature
- Créer des boîtes de vision et des pièces décoratives pour Noël avec des matériaux du jardin
- Des jeux de puzzle destinés à reconnaître les plantes
- Faire du jus de raisin de façon naturelle
- Préparer de la sauce aux pommes à partir de pommes cueillies dans le jardin

Il y a aussi des parcelles éducatives cultivées par des enfants d'une maison relais.

L'association de jardins familiaux « Nut en Genoegen » d'Amsterdam a reçu le diplôme pour un jardinage écologique



Enfants au jardin

Le passage au jardinage naturel

L'ensemble de jardins « Nut en Genoegen » a commencé le jardinage naturel à la fin de l'année 2015 avec une analyse des qualités existantes du sol et de l'eau, de la végétation existante ainsi que des possibilités offertes. Ils ont ensuite établi avec les membres des plans qui étaient appropriés à chaque endroit et avec le but de créer une image attrayante. Ces plans ont été élaborés par l'un des membres du conseil d'administration, qui est architecte paysagiste. Le résultat en est la création d'une série de différents espaces naturels: marais et buissons pour oiseaux, jardins avec une végétation locale (Stinzengarden), un jardin avec un étang, une berge avec des lupins, la zone d'entrée et un jardin de papillons.

Par la suite on a planté des arbres, des arbustes et des plantes avec une



Usage commun du gazon

valeur écologique ajoutée. Autres exemples de gestion naturelle: la confection de paniers avec des branches pour le composte et les feuilles, des murs empilés, des coins d'orties, des zones avec des flaques d'eau et des îles flottantes pour améliorer la qualité du sol et la biodiversité. Le pourcentage des sols scellés est également considérablement réduit par la réaménagement.

En plus, les équipes suivantes sont actives: nature et éducation, le magasin, la pépinière « plaisir vert », compostello, qualité de l'eau et nichoirs. Cette dernière équipe se concentre sur l'aménagement et l'entretien des zones de cachette et de nidification, tel que le mur pour le martin-pêcheur, des nichoirs plats pour moineaux, des maisons pour hérissons et des hôtels d'insectes. L'apiculteur fournit quatre ruches. La boutique a été repeinte avec de la peinture organique et pro-



Un de nos nombreuses excursions

pose désormais une gamme durable d'articles de jardin et une bibliothèque avec des livres concernant les jardins et la nature. De la terre fertilisée dans des sacs en plastique a été remplacée par une terre meuble non fertilisée.

Dans la pépinière on cultive des sources de nectars et des plantes hôtes pour le parc de jardins et on les vend aux jardiniers et aux visiteurs. Le groupe de travail s'occupant de la qualité de l'eau se concentre sur une meilleure qualité de l'eau, le dragage ayant lieu maintenant immédiatement après la chute des feuilles, on crée des berges basses dans les espaces verts, et des informations détaillées sont fournies pour stimuler la création de berges naturelles et une vie saine aquatique. Compostello s'occupe du compostage et du recyclage des déchets de jardin dans un endroit central. « Nut en Genoegen » encourage ses membres par des ateliers et des



Coupe des saules et groupe de travail: tresser des paniers



Atelier: empiement de murs à l'entrée du parc



Pré à fleurs avec stinzensgarden

informations pour composter leurs propres déchets verts. Papier, verre, piles, métal et résidus des déchets sont collectés séparément.

« Nut en Genoegen » analyse ce qui peut encore être réalisé allant des pro-

duits de nettoyage à la création d'énergie. Une première partie de l'éclairage des chemins a été remplacé par de nouveaux appareils d'éclairage solaire avec une couleur et un faisceau lumineux respectueux des animaux.

Organisation – Connaissance et responsabilité partagée

Le jardinage naturel comprend un groupe de base composé d'un membre du conseil d'administration, d'un coordinateur principal, d'un ou deux coordinateurs par sous-activité/groupe qui font des réflexions nécessaires, organisent et guident les membres durant la construction et l'exécution des travaux. Un groupe d'environ soixante-dix jardiniers travaillent par groupes réguliers généralement une fois par mois. Ainsi ils voient comment se développe leur zone et ils apprennent comment mettre en pratique le jardinage naturel. Cette structure renforce la vie associative, lie les jardiniers à leur ensemble, assure la dissémination des connaissances et le soutien pour un jardinage naturel. Le résultat en est un groupe grandissant de jardiniers qui est responsable pour le maintien et la réalisation de tous les projets. Fin 2017, 99% des membres ont décidé lors de l'assemblée générale de continuer le chemin amorcé.

La communication interne a lieu depuis 2016 par la plateforme privée de communication Tuin & Wijk (jardin et district). Cette plateforme contient toutes les informations pertinentes pour les jardiniers et on peut y trouver les équipes et des messages peuvent être envoyés. Le développement d'un jardinage naturel et des articles pour l'approfondissement des connaissances sont des composantes permanentes du magazine de l'association. Des plans concernant les travaux pour le jardinage naturel se trouvent dans la boutique, chez les gestionnaires et peuvent être trouvés sur la plateforme Tuin & Wijk. En 2019 le jardinage naturel sera inscrit dans le nouveau règlement intérieur.

Réseau vert – bienvenue dans les jardins de Westerpark

« Nut en Genoegen » implique des intéressés de l' « extérieur » de deux manières. Tout d'abord par la voie des médias sociaux et le site web réaménagé www.nutengenoegen.amsterdam contenant des informations sur le parc. Deuxièmement via le site web „De Tuinen van Westerpark“,



Apiculture



Hôtel de jardins familiaux en plein air



Nut en Genoegen souhaite la bienvenue aux homes/femmes politiques locaux



Séance d'information et de formation



Remise du Label pour un jardinage naturel

avec un site propre, des informations par voie d'emails, des prospectus et les médias sociaux. « De Tuinen van Westerpark » est un partenariat avec le parc jardin voisin « Sloterdijkmeer » dans lequel on organise des activités pour des membres (potentiels), des personnes vivant dans les alentours et d'autres citoyens. On fait savoir à tous qu'ils sont les bienvenus dans le parc pour venir s'y promener, profiter du calme et participer aux activités du jardinage naturel tel que des promenades à thèmes, ateliers nature et jardins, journées de travail en hiver, excursions, repas végétariens etc. Chaque année il y a des journées porte-ouverte ou des jardiniers ouvrent leur petit paradis. On propose également d'autres activités comme par exemple an « Open Air Allotment Hotel » (Hôtel de jardins familiaux en plein air).

L'ensemble de jardins fait partie du réseau écologique d'Amsterdam. Grâce à une campagne de levée de fonds (Crowd funding) : « Westerpark en fleurs pour les abeilles », des milliers de bulbes de fleurs de printemps ont été plantées par des donateurs

et environ vingt arbres favorables aux abeilles seront bientôt plantés. Un cabinet d'avocat, situé à proximité, a aidé à construire et aménager les bordures des parterres. Depuis 2018 on a commencé à aménager des potagers pour les futurs membres. En raison du grand intérêt cette activité sera développée davantage.

A l'entrée on trouve des cartes avec des sentiers pédestres et des panneaux d'information concernant les installations, les plantes et les animaux sont disponibles. Il y a des bancs placés dans de beaux endroits, il y a des aires de jeux naturels pour les enfants. Ensemble avec la municipalité, les voisins et l'association locale des jardins familiaux (Bond van Volkstuinders) les jardiniers travaillent à un projet-pilote appelé « Parc de jardins accessibles »; avec un certain nombre de nouvelles entrées, connexions et de petites installations. De cette façon l'accessibilité est améliorée de sorte que davantage de visiteurs puissent profiter du beau parc de jardins, des activités, du jardinage et de la nature.

L'association de jardins familiaux « De Pioniers » d'Utrecht (NL) a reçu le diplôme pour un jardinage écologique



Des visiteurs de la maison de soins se trouvant tout près



Le jardin d'expérimentation

En 1935, l'association de Jardins Familiaux « De Pioniers » a été créée pour permettre la culture de pommes de terre, de légumes et de fruits; un supplément bienvenu pour les familles plus pauvres. L'ensemble de jardins à Utrecht a maintenant une fonction sociale, récréative et écologique. Parmi les membres de l'association « De Pioniers » vous trouvez des re-



Transformation du tas de la couleuvre à collier

traités, qui cultivent leurs propres légumes, de jeunes familles, qui créent un espace de jeux pour leurs enfants, des amoureux de la nature, qui considèrent leur jardin comme un biotope et des artistes, qui peuvent installer des idées créatives sur leur parcelle.

Prendre soin de la nature

L'association « de Pioniers » s'est développée pour devenir un lieu précieux dans la ville d'Utrecht. A cause de la grande variété de plantes, d'eau et de techniques de jardinage, la nature y est remarquablement diversifiée. Le parc fait partie du réseau écologique d'Utrecht. Des observations de la nature y ont été organisées depuis 1997. Au cours des dernières années, 14 espèces de papillons et 60 espèces d'oiseaux ont été dénombrées dans le parc.

« De Pioniers » prend soin de la nature. En gérant l'ensemble le plus naturellement possible, plus de plantes et d'animaux reçoivent une chance et il y a encore beaucoup plus à découvrir. Des jardins de vie sauvage «Le Point» et «La Virgule» les murs en bois et les berges sont entretenus aussi écologiquement que possible. En tout, il y a environ un hectare d'espace vert (semi) public. Dans la ville compacte d'Utrecht des plantes et des animaux trouvent refuge ici. De cette façon, l'association contribue à procurer plus de nature dans la ville.

Il y a en plus un jardin d'expérimentation, un jardin ouvert à tous. Ici, des exemples et des explications sont donnés concernant le jardinage naturel. Des panneaux d'information sont placés sous un toit vert recouvert de



La prairie après la tonte avec une faux



Coupe des saules au mois de février



Berges et fossés naturelles



Tableaux d'information

végétation locale (Stinzenplanten). Les murs tressés de saules sont recouverts d'argile. En outre, les jardiniers ont également aménagé un jar-

din vertical, spécialement destiné aux personnes ayant des difficultés à se baisser.

En raison de l'expansion de la ville d'Utrecht, la zone autour du parc de jardins est maintenant complètement construite et habitée. Ceci offre la possibilité d'impliquer les voisins dans le parc jardins et dans les activités de l'association.

Label national de qualité pour un jardinage naturel

En 2015, l'ensemble de jardins a reçu le label national de qualité pour le jardinage naturel. La coccinelle (symbole du jardinage naturel) du label de qualité a reçu 3 points. En 2018, lors d'une réévaluation 4 points ont été attribués à l'ensemble. C'est le score le plus élevé possible.

Les éléments qui étaient jugés bons incluent les valeurs naturelles des murs en bois, le jardin naturel «Le Point », le jardin d'expérimentation et les bordures accueillants pour les abeilles et les papillons, le plan de gestion, la végétation aquatique, les mesures prises en faveur des insectes, les promenades guidées à travers les jardins, les conseils spécifiques pour le jardinage, la bonne information fournie par l'association, l'utilisation de pesticides et de fertilisants écologiques, les mesures énergétiques prises pour la maison associative et l'engagement social.

En proposant des conférences et des ateliers présidés par toute sorte d'organisations de la nature et de l'environnement, de plus en plus de jardiniers changent leur façon de faire en adoptant le jardinage naturel. Actuellement environ 70 % des membres pratiquent le jardinage naturel. On compte parmi les membres aussi de nombreuses personnes aux talents divers qui peuvent contribuer au développement de l'association. Ceci a été une réussite. Ainsi par exemple des expositions dans la maison associative et des promenades guidées

avec des résidents de la maison de soins pour des personnes atteintes de démence ont pu être organisées. Evidemment, les résidents de la maison de soins et leurs familles ou le personnel soignant sont toujours les bienvenus pour visiter le parc jardin.

Information et participation

L'association « De Pioniers » a réalisé qu'elle doit assumer un rôle de partenaire dans la société et ainsi elle rend la maison associative disponible pour les activités du quartier. Le studio d'art ouvert en est un bon exemple. L'association a un programme annuel avec diverses activités, certaines s'inspirant de campagnes nationales dans le domaine de la conservation de la nature par des bénévoles. On peut ainsi énumérer des plantations supplémentaires près de l'entrée arrière et la transformation du tas de la couleuvre à collier ou des activités visant à sensibiliser les résidents habitant à proximité du parc jardin à la valeur d'un environnement vert. En plus, de nombreux ateliers sont proposés en collaboration avec des organisations de protection de la nature comme par exemple des excursions pour voir des oiseaux, le comptage de papillons et des études concernant la vie dans les fossés. Toutes ces activités sont destinées aux membres de l'association « De Pioniers » et aux intéressés du quartier.

Toutes ces mesures ont conduit à la création d'un espace paisible dans le quartier, qui ne peut plus être ignoré plus longtemps. Un parc jardin avec une valeur ajoutée et qui est aimé par les membres et les gens habitant aux alentours.

PAYS	FEDERATION	ADRESSE	TEL/ FAX / EMAIL
Allemagne	Bundesverband Deutscher Gartenfreunde e.V.	Platanenallee 37 D - 14050 BERLIN	Tél. 0049/30-30 20 71-40/41 Fax. 0049/30-30 20 71 39 émail: bdg@kleingarten-bund.de Internet: www.kleingarten-bund.de
Autriche	Zentralverband der Kleingärtner und Siedler Österreichs	Simon-Wiesenthal-Gasse 2 A- 1020 WIEN	Tél. 0043/1-587 07 85 Fax. 0043/1-587 07 85 30 émail: zvwien@kleingaertner.at Internet: www.kleingaertner.at
Belgique	Tuinhier vzw	PAC Het Zuid Woodrow Wilsonplein 2 B - 9000 GENT	Tél. 0032/9 267 87 31 émail: info@tuinhier.be Internet: www.tuinhier.be
Danemark	Kolonihaveforbundet	Smedeholm 13 C, 2. th DK - 2730 HERLEV	Tél. 0045/3 828 8750 Fax. 0045/3 828 8350 émail: info@kolonihave.dk Internet: www.kolonihave.dk
Finlande	Suomen Siirtolapuutarhaliitto ry	Pengerkatu 9 B 39 FI - 00530 HELSINKI	Tél. 00358/ 103213540 émail: info@siirtolapuutarhaliitto.fi Internet: www.siirtolapuutarhaliitto.fi
France	Fédération Nationale des Jardins Familiaux et Collectifs	12, rue Félix Faure F - 75015 PARIS	Tél. 0033/ 1-45 40 40 45 Fax. 0033/ 1-45 40 78 90 directeur@jardins-familiaux.asso.fr Internet: www.jardins-familiaux.asso.fr
Grande-Bretagne	The National Allotment Society	O'Dell House/Hunters Road GB - CORBY Northamptonshire NN17 5JE	Tél. 0044/ 1536 266 576 Fax. 0044/ 1536 264 509 émail: natsoc@nsalg.org.uk Internet: www.nsalg.org.uk
Japon	Association for Japan Allotment Garden	4-27-20 Honmachi-higashi, Chuo-ku Saitama-shi Saitama Prefecture 338 -0003 Japan	Tél. 0081 904754 2136 Fax: 003 3266 0667 émail: ick05142@nifty.com http://homepage3.nifty.com/ikg-kem/ Japan
Luxembourg	Ligue Luxembourgeoise du Coin de Terre et du Foyer	97, rue de Bonnevoie L - 1260 LUXEMBOURG	Tél. 00 352/ 48 01 99 Fax. 00 352/ 40 97 98 émail: liguectf@pt.lu Internet: www.ctf.lu
Norvège	Norsk Kolonihageforbund	Postboks 1247 Vika N - 0110 OSLO	Tél. 0047/940 800 30 émail: styret@kolonihager.no Internet: www.kolonihager.no
Pays-Bas	AVVN Organisatie voor Samen Tuinieren	Vogelvlinderweg 50 NL - 3544 NJ UTRECHT	Tél. 0031/ 30 670 1331 Fax. 0031/ 30 670 0525 émail: info@avvn.nl Internet: www.avvn.nl
Suède	Koloniträdgårdsförbundet	Ringvägen 9F SE - 11823 STOCKHOLM	Tél. 0046/ 8 556 930 80 Fax. 0046/ 8-640 38 98 émail: kansli@koloni.org Internet: www.koloni.org
Suisse	Schweizer Familiengärtnerverband c/o Monika Schlei	Gatterstrasse 23 CH - 9300 WITTENBACH	Tél. 0041/32 384 66 86 émail: moschlei@gmx.ch Internet: www.familiengaertner.ch

Office International du Coin de Terre et des Jardins Familiaux association sans but lucratif



Adresse: 20, rue de Bragance,
L – 1255 Luxembourg

Site Internet de l'Office: www.jardins-familiaux.org

Comite Executif: Dirk SIELMANN (D); président de l'Office International
Wilhelm WOHATSCHEK (A); président du comité exécutif

Daniel CAZANOVE (F); Preben JACOBSEN (DK); membres;
Otmar HOFFMANN (L); trésorier
Malou WEIRICH (L); secrétaire générale

REVISEURS DE CAISSE: Karl-Erik FINNMAN (SE); Erik SCHAUWVLIEGE (B); Pertti LAITILA (FI)

REVISEUR SUPPLEANT: Phil GOMERSALL (GB);

ASSEMBLEE GENERALE: Les fédérations de l'Allemagne, de l'Autriche, de Belgique, de Danemark, de Finlande, de France, de la Grande-Bretagne, du Japon, de Luxembourg, de Norvège, des Pays-Bas, de Suède et de Suisse

TRAIT D'UNION est édité par l'Office International du Coin de Terre et des Jardins Familiaux a. s. b. l. et paraît trois fois par an.

Rédaction: Malou WEIRICH, Office International

Distribution: par E-Mail de l'Office International

Conception et réalisation: Zentralverband der Kleingärtner und Siedler Österreichs

Layout/DTP: Werbegrafik-Design Karin Mayerhofer, BeSch, Ing. Beate Scherer

Source de photos: les fédérations allemande, anglaise, autrichienne, finlandaise néerlandaise et suisse

Date: Février 2020